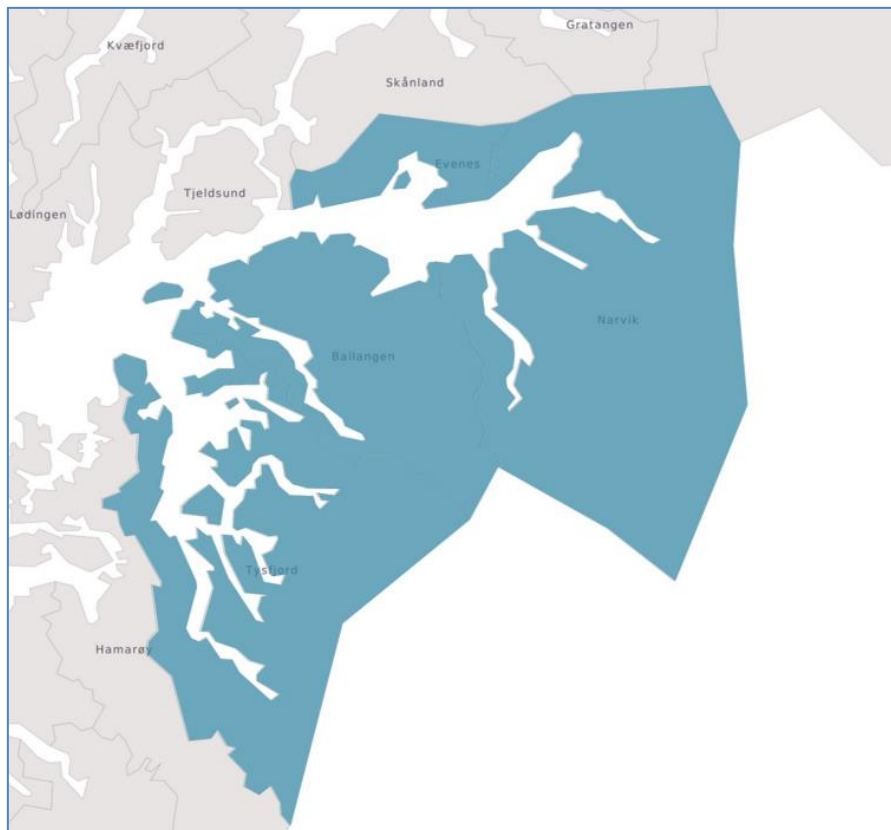




Kommunealternativet Ofoten:

Narvik, Ballangen, Tysfjord og Evenes

Fakta- og intensjonsgrunnlag



1 Innledning

På bakgrunn av forespørsel fra Ofoten regionråd har kommunene Ballangen, Evenes, Narvik og Tysfjord vedtatt å inngå i en utredning om kommunestruktur i Ofoten.

Telemarksforskning ble engasjert til å foreta utredningen, og [Utredning av kommunestruktur i Ofoten](#) forelå 12.9.2014. Telemarksforskning ble senere engasjert til å utarbeide et notat om [Deling av Tysfjord kommune](#), dette forelå 15.10.2014.

Fakta- og intensjonsgrunnlaget for kommunealternativet Ofoten omfatter ikke spørsmål om deling eller grensejusteringer for kommunene. Denne problemstillingen overlates til den enkelte kommune å vurdere.

Fakta- og intensjonsgrunnlaget er blitt utarbeidet av intensjonsutvalget. Intensjonsutvalget består av medlemmene i hovedstyret i Ofoten Regionråd – ordfører, varaordfører og opposisjonsleder fra kommunene.

Denne framstillingen baserer seg på nevnte utredning fra Telemarksforskning, nettstedet ny.kommune.no, statistikk fra SSB og KS´ modell for beregning av økonomiske utslag ved endring av kommunestruktur. Det meste av tallgrunnlaget er fra 2013 fordi det er dette som fortsatt er lettest tilgjengelig for lesere som ønsker å sette seg grundigere inn i materialet. Enkelte beregninger kan gi noe forskjellige tall, da Telemarksforskning og KS prognosemodell baserer seg på noe forskjellig tallgrunnlag. Eksempelvis Telemarksforskning på 52 mill og KS prognosemodell 55 mill gjeldene inndelingstilskuddet for kommunene i Ofoten.

Faktagrunnlaget vil være grunnlag for kommunenes valg av alternativ å arbeide videre med. Intensjonsgrunnlaget har således definert en del av forventningene til forhandlinger som måtte komme.

Innholdet i dette dokumentet omhandler alternativet med de fire kommunene. Såfremt andre kommuner ønsker å inngå i et samarbeid må dokumentet oppdateres mht. tallgrunnlag og føringer må diskuteres.

Fakta- og intensjonsgrunnlaget er ferdigstilt i intensjonsutvalgets møte 22. mai 2015.

Innhold

1	Innledning.....	2
2	Sammendrag	6
3	Regjeringens målsettinger for kommunereformen	6
4	Kriterier for god kommunestruktur	7
5	Mål og forutsetninger for kommunealternativet Ofoten	8
5.1	Hovedmål.....	8
5.2	Delmål.....	9
6	Statusbilder for demografi, tjenester, økonomi og demokrati.....	9
6.1	Demografi	9
6.1.1	Befolkningssammensetning	10
6.1.2	Befolkningsframskriving for Ofoten	10
6.1.3	Senterfunksjoner	10
6.2	Arbeidsmarked	11
6.2.1	Utpendling.....	11
6.2.2	Innpendling.....	12
6.3	Tjenester og struktur	12
6.3.1	Barnehager	13
6.3.2	Grunnskole	13
6.3.3	Helse og Omsorg	14
6.4	Økonomi – Status	14
6.4.1	Netto driftsresultat og netto lånegjeld	14
6.4.2	Endring i gjeld ved sammenslåing, per innbygger	15
6.4.3	Driftsinntekter per innbygger	15
6.4.4	Fondsbeholdning per innbygger	16
6.4.5	Akkumulert underskudd per innbygger	17
6.4.6	Eiendomsskatt, status	17
6.5	Økonomisk potensial for kommunealternativet Ofoten.....	19
6.5.1	Gebyrnivå i kommunealternativet Ofoten.....	20
6.6	Demokrati	20
7	Fremtidig fylkestilknytning.....	21
8	Formalia.....	23
8.1	Navn på ny kommune.....	23
8.2	Kommunevåpen.....	23
8.3	Kommunesenter	23

9	Samisk språk og kultur	23
10	Lokalisering av administrative funksjoner	24
11	Tjenestetilbud.....	25
11.1	Tjenestetilbud i ny kommune	25
11.2	Kvalitetsmål for tjenestene	26
11.3	Barnehager.....	26
11.4	Helse og omsorg.....	26
11.5	Spesialiserte tjenester.....	26
11.6	Frivillige lag og foreninger.....	27
11.7	NAV-kontorer	27
11.8	Klima og miljø.....	27
11.9	Skole	27
11.10	Kultursektoren	27
11.11	Biblioteker	28
11.12	Kommunikasjoner, samferdsel og kommunale veier.	28
11.13	Tekniske tjenester	28
12	Politisk organisering	28
12.1	Målsettinger	28
12.2	Komiteenes saksområder	29
12.3	Utviklingslag	29
12.4	Digitalisering	32
12.5	Skisse til styringsmodell	32
13	Administrativ organisering	32
13.1	Målsettinger	32
13.2	Fellesnemd	33
14	Vurderinger av nye oppgaver	33
14.1	Nye oppgaver for større kommuner	33
14.2	Behov for interkommunale løsninger	34
15	Informasjon og kommunikasjon.....	34
16	Retningslinjer for personalbehandling.....	35
16.1	Målsetting	35
16.2	Gjeldende rett.....	35
17	Oppsummering og konklusjoner	35
17.1	Videre prosess.....	36
18	Forhold til andre offentlige og private organisasjoner	36

19	Vedlegg.....	37
19.1	Interkommunale samarbeidsordninger i dag	37
19.2	Status tjenester i Ofoten alternativet	41

2 Sammendrag

Ballangen, Evenes, Narvik og Tysfjord vil bli en kommune på 4 672 km² med ca. 25 000 innbyggere.

Økonomi i sammenslåing.

I perioden 2014-2028 vil den nye kommunen ha mottatt 224,5 mill. kr mer enn de selvstendige kommunene vil få i sum.

Den nye kommunen vil få 45 mill til dekking av engangskostnader. Tilskuddet skal dekke kostnader i forbindelse med omorganiseringen. Kommunene vil også motta 20 millioner i reformstøtte. Reformstøtte kan fritt benyttes av ny kommune.

Sum frie inntekter pr år før sammenslåing ligger på	1272 mill.
Frie inntekter pr år i 15 år etter sammenslåing	1287 mill.
Årlig effekt av sammenslåing de første 15 årene	15 mill
Årlig effekt av sammenslåing fra og med år 20	-38 mill
Inndelingstilskudd	52 mill

Ny kommune vil få en «gevinst» på 32,6 mill. hvis tjenesteproduksjonen drives like billig som «billigste» kommune i alternativet. Hvis administrasjonen drives like billig vil gevinsten bli 29 mill. i tillegg. Dette potensialet må tas ut over 15 år. Etter 15 år vil tilskuddene trappes ned. Etter 20 år vil den nye kommunen få 38 mill. mindre i inntekt årlig enn i dag. Regjeringen har lagt opp til at kommunene kan beholde dagens tilskudd hvis de slår seg sammen. Kommunenes inntektssystem er under utredning og det vil bli levert en melding for endringer i 2016. Det er meget mulig at det vil bli signifikante nedskjæringer i inntektsgrunnet for de mindre kommunene.

Viktige trekk i samfunnsutviklingen

Ofoten har samlet sett opplevd et tap av befolkning, primært gjennom utflytting. En annen tendens er en stadig aldrende befolkning. Dette slår ut på brøken som viser hvor mange som jobber og hvor mange som er pleie/omsorgstrengende. Ofoten har også tapt mange arbeidsplasser, kommunene har hatt begrenset kapasitet til å imøtegå denne situasjonen. Regionen blir stadig bedre integrert gjennom bedre veier, således vil man for fremtiden kunne si at innbyggerne også vil integreres bedre gjennom arbeid, kultur, utdanning og fritid.

Telemarksforskning anser Ofoten alternativet som det mest realistiske av de som de utredet.

3 Regjeringens målsettinger for kommunereformen

Kommunestrukturspørsmålet har i de siste 2 årene fått ny aktualitet. Regjeringsplattformen mellom Høyre og Fremskrittspartiet, og samarbeidsavtalen som de to regjeringspartiene har inngått med KrF og Venstre sier følgende om framtidig kommunestruktur: Regjeringen vil gjennomføre en kommunereform, hvor det sørges for at nødvendige vedtak fattes i perioden. Det er satt ned et ekspertutvalg som leverte sin første delrapport i mars 2014, og i

kommuneproposisjonen 2015 som ble lagt fram i mai skisserer regjeringen rammer og tidsplan for reformen.

I den politiske plattformen til regjeringen slås det fast at *regjeringen vil gjennomføre en kommunereform, hvor det sørges for at nødvendige vedtak blir fattet i perioden*. Gjennom en samarbeidsavtale har Kristelig Folkeparti og Venstre forpliktet seg til å støtte dette. I Prop. 95 S (2013-2014) Kommuneproposisjonen 2015 angir regjeringen 4 overordnede mål for kommunereformen:

1. Gode og likeverdige tjenester til innbyggerne
2. Helhetlig og samordnet samfunnsutvikling
3. Bærekraftige og økonomisk robuste kommuner
4. Styrket lokaldemokrati

4 Kriterier for god kommunestruktur

KMD satte 3. januar ned et hurtigarbeidende ekspertutvalg som skal se på oppgaveløsning i kommunene. Utvalget har fått et todelt oppdrag:

1. På fritt faglig grunnlag skal utvalget gjennomgå og foreslå prinsipper og kriterier for en ny kommuneinndeling. Kriteriene skal i sum ivareta kommunens fire roller som demokratisk arena, tjenesteyter, samfunnsutvikler og myndighetsutøver.¹ Den første delrapporten ble lagt fram 31. mars 2014.
2. Utvalgets neste oppgave er å analysere og vurdere eksempler på enkelte oppgaver som det kan være aktuelt å overføre til kommunene, forutsatt større og mer robuste kommuner. Utvalget skal vurdere eksempler på oppgaver innen tjenesteproduksjon, myndighetsutøvelse og samfunnsutvikling. Den neste delrapporten skal leveres 1. desember 2014.²

I sin første rapport anbefalte utvalget ti kriterier rettet mot kommunesektoren, og to kriterier rettet mot staten. Disse følger under.

Kriterier for kommunene:

1. Tilstrekkelig kapasitet
2. Relevant kompetanse
3. Tilstrekkelig distanse
4. Effektiv tjenesteproduksjon
5. Økonomisk soliditet

¹<http://www.regjeringen.no/nb/dep/kmd/kampanjer/kommunereform/ekspertutvalg/delrapport-1.html?id=751493>

² http://www.regjeringen.no/upload/KMD/KOMM/Ekspertutvalg_tilleggsmandat.pdf

6. Valgfrihet
7. Funksjonelle samfunnsutviklingsområder
8. Høy politisk deltagelse
9. Lokal politisk styring
10. Lokal identitet

Kriterier for staten:

1. Bred oppgaveportefølje
2. Statlig rammestyring

Med bakgrunn i disse kriteriene kom utvalget med tre anbefalinger for en god kommunestruktur. For det første sier utvalget at kommunene bør ha minst 15 000 – 20 000 innbyggere for å sikre en god oppgaveløsning. Dette er blant annet begrunnet med at kommunene skal løse mer spesialiserte oppgaver med mindre bruk av interkommunalt samarbeid. Den største utfordringa knyttet til dette er avstander og demokrati. Mange kommuner med lavt innbyggertall, har store arealer.

5 Mål og forutsetninger for kommunealternativet Ofoten

Følgende er lagt til grunn for målsetninger for ny kommune:

- tilstrekkelig kapasitet innenfor de ulike virksomhetsområdene
- relevant kompetanse med sterke fagmiljøer, god ledelse samt god internkontroll
- tilstrekkelig distanse for å skape objektivitet mellom saksbehandlere og innbyggere
- lokal identitet med nærhet til basistjenestene
- gjøre hverdagen enklere for innbyggerne
- effektiv tjenesteproduksjon med gode tjenester for innbyggerne
- økonomisk soliditet
- valgfrihet, med en bredde i tjenestetilbudet
- funksjonelle samfunnsutviklingsområder med god infrastruktur og tettstedsutvikling
- et næringsliv som ivaretar og skaper nye arbeidsplasser
- en styrket regional konkurransekraft
- høy politisk deltagelse med et aktivt lokaldemokrati og tydelige medvirkningsorganer
- kommunenes planverk skal gjelde inntil nytt, felles planverk blir vedtatt i ny kommune.

5.1 Hovedmål

- Etablere en livskraftig og attraktiv kommune i Ofotenregionen.
- Sikre og videreutvikle kvalitet i tjenestene til innbyggerne.
- Styrke politisk deltagelse med et aktivt lokaldemokrati.
- Være en utviklende og attraktiv arbeidsplass for de ansatte.
- Ivareta og videreutvikle samarbeidet med regionene i Midtre Hålogaland uavhengig fremtidig kommunestruktur.

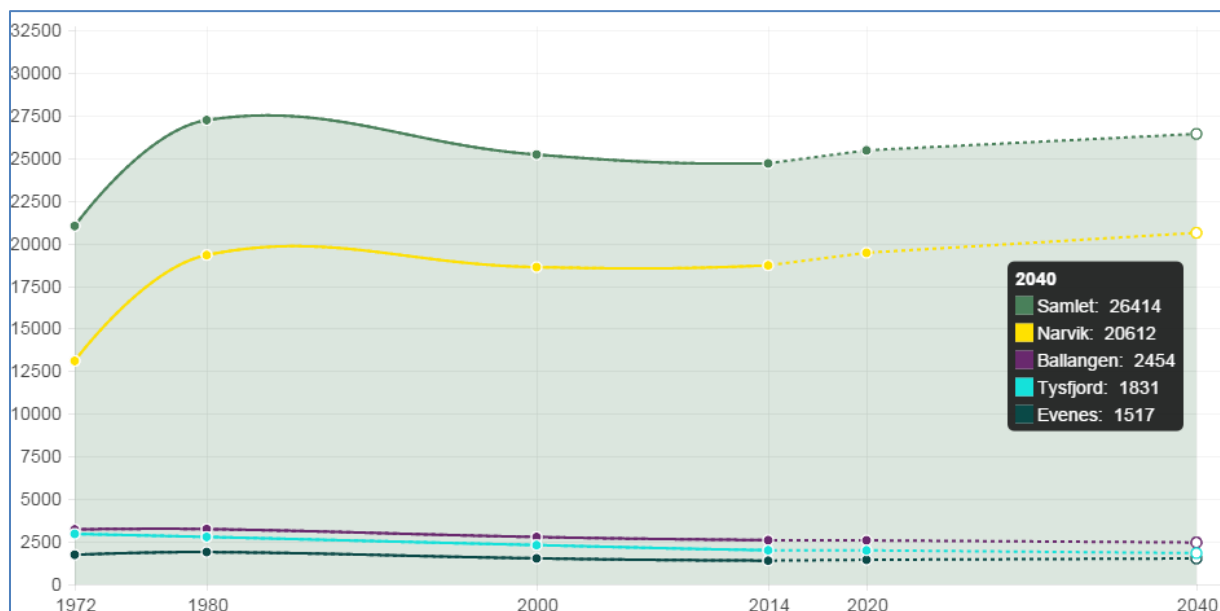
5.2 Delmål

- Videreføre det beste i alle kommunene inn i den nye kommunen.
- Utvikle kompetente fagmiljø som er i stand til å møte krav og forventninger fra lokale og sentrale myndigheter.
- Sikre kostnadseffektive tjenester ut fra tilgjengelige økonomiske ressurser.
- Utvikle attraktive nærmiljø, trygge oppvekstvilkår og gode omsorgstjenester i hele kommunen.
- Ivareta en balansert utvikling i alle deler av kommunen.
- Fylle rollen som samfunnsutvikler og sørge for verdiskaping og vekst.
- Sørge for at hensynet til klima og miljø har en sentral plass i kommunale tjenester og forvaltning.
- Tilby varierte botilbud i sjarmerende og karakteristiske bygder, med varierte kultur – og fritidstilbud
- Sikre et omforent skatte- og avgiftsnivå i den nye kommunen.
- Ivareta og utvikle samferdsel. Utvikle gode nærmiljø og oppvekstvilkår i hele kommunen, og ivareta en balansert utvikling i alle deler av kommunen.

6 Statusbilder for demografi, tjenester, økonomi og demokrati

6.1 Demografi

Framskrivning av befolkningen ut fra SSBs middelalternativ ³.



³ Kilde: <http://www.nykommune.no/#!/kommuner/373-343-374-370>

6.1.1 Befolkningssammensetning

	Totalt	0- 5 år	6 -15 år	16-19 år	20-66 år	67-79 år	80 år +
Evenes	1 391	101	179	851	804	202	161
Ballangen	2 591	148	262	108	1248	399	293
Narvik	18 705	1 227	2 218	947	11 358	3 039	1 823
Tysfjord	2 000	94	167	68	959	316	227
Sum	24 687	1570	2826	1974	14369	3956	2504

6.1.2 Befolkningsframskriving for Ofoten

(Basert på SSB, middelalternativet)

År:	Totalt	0- 5 år	6 - 15 år	16 -19 år	20-66 år	67-79år	80 år +
2020	25 451	1 651	2 806	1 116	15 169	3 307	1 402
2040	26 414	1 570	2 826	1 193	14 365	3 956	2 504

6.1.3 Senterfunksjoner

For å få en litt bedre oversikt over avstandene i regionen, har vi laget to tabeller under med reiseavstander i kilometer fra kommunesenter til kommunesenter.

Reisetid i minutter	Narvik	Evenes	Ballangen	Tysfjord (Kjøpsvik)	Tysfjord (Drag)
Narvik	0	61	42	96	130
Evenes	61	0	100	158	187
Ballangen	42	100	0	56	84
Tysfjord (Kjøpsvik)	96	158	56	0	16
Tysfjord (Drag)	130	187	84	16	0

Fra Kjøpsvik til et eventuelt kommunesenter i Narvik vil det være nesten 10 mil, og dermed over 1,5 time kjøretur.

Dette bildet vil derimot endre seg noe i årene framover. Hålogalandsbrua, som skal gå mellom Narvik og Øyjord, vil stå klar i 2017 og vil redusere reisetiden mellom Narvik og Bjerkvik til under 10 minutter.

6.2 Arbeidsmarked ⁴

Under har vi satt opp en pendlingsmatrise. Det kan være nyttig for å si noe om interaksjonen på tvers av kommunegrensene og om kommunene er en del av et felles bo- og arbeidsmarked. Dersom kommunene utgjør et felles bo- og arbeidsmarked, tilsier dette at det blir lettere å hente ut potensielle gevinster av en eventuell kommunesammenslåing (Telemarksforskning: Utredning kommunestruktur Ofoten 2014).

Først og fremst er det Ballangen og Narvik som har en tett integrasjon. De utgjør den samme bo- og arbeidsmarkedsregionen, og når en ser på pendlingsstatistikken arbeider over 20 prosent av innbyggerne i Ballangen i Narvik.

6.2.1 Utpendling

Utpendling								
SAMLET	11 779 ARBEIDS- TAKERE	10 452 PENDLER IKKE	192 TROMSØ	165 OSLO	127 HARSTAD	93 BODØ	59 ANDØY	691 ANDRE
EVENES	580 ARBEIDS- TAKERE	362 PENDLER IKKE	46 HARSTAD	44 NARVIK	40 SKÅNLAND	14 TJELDSUND	13 OSLO	61 ANDRE
BALLANGEN	1 119 ARBEIDS- TAKERE	712 PENDLER IKKE	259 NARVIK	15 OSLO	15 TROMSØ	14 ANDØY	12 BODØ	92 ANDRE
TYSFJORD	902 ARBEIDS- TAKERE	723 PENDLER IKKE	39 HAMARØY	28 BODØ	23 NARVIK	17 HADSEL	9 STEIGEN	63 ANDRE
NARVIK	9 178 ARBEIDS- TAKERE	8 225 PENDLER IKKE	162 TROMSØ	131 OSLO	68 HARSTAD	65 BALLANGEN	48 BODØ	479 ANDRE

⁴ Kilde: <http://www.nykommune.no/#!/kommuner/373-343-374-370>

6.2.2 Innpendling

Innpendling								
SAMLET	11 547 ARBEIDS- TAKERE	10 452 PENDLER IKKE	153 HARSTAD	137 SKÅNLAND	71 TROMSØ	57 HAMARØY	53 GRATANGEN	624 ANDRE
EVENES	610 ARBEIDS- TAKERE	362 PENDLER IKKE	110 SKÅNLAND	63 HARSTAD	41 TJELDSUND	19 NARVIK	2 BODØ	13 ANDRE
BALLANGEN	811 ARBEIDS- TAKERE	712 PENDLER IKKE	65 NARVIK	4 SKÅNLAND	3 TROMSØ	3 HARSTAD	2 LILLEHAMMER	22 ANDRE
TYSFJORD	836 ARBEIDS- TAKERE	723 PENDLER IKKE	44 HAMARØY	11 BODØ	9 NARVIK	7 BALLANGEN	5 FAUSKE	37 ANDRE
NARVIK	9 290 ARBEIDS- TAKERE	8 225 PENDLER IKKE	259 BALLANGEN	86 HARSTAD	68 TROMSØ	51 GRATANGEN	44 EVENES	557 ANDRE

Ikke uventet er tettast integrasjon med utgangspunkt mellom Narvik og de to kommunene som grenser til kommunen.

6.3 Tjenester og struktur

Kommune	Netto driftsutgifter til administrasjon og styring i kr. pr. innb	2011	2012	2013
Narvik		3 966	4 178	3 661
Divtasvuodna/ Tysfjord		13 071	14 358	14 172
Evenes		7 753	8 753	8 623
Ballangen		5 309	5 985	5 475

Kilde: SSB/Kostra

6.3.1 Barnehager

Antall barnehager:
Narvik 10 kommunale og 15 private
Ballangen 3
Tysfjord 3
Evenes 2

Barnehager Anslått framtidig tjenestebehov i årsverk per 1 000 innbyggere 20-66 år. ⁵			
KOMMUNE	2013	2020	2040
SAMLET	22,7	22,2	22,6
EVENES	18,0	19,4	23,6
BALLANGEN	21,1	20,4	23,3
TYSFJORD	21,7	21,6	24,0
NARVIK	23,3	22,7	22,3

6.3.2 Grunnskole

Antall skoler:
Narvik 10 + 2 private
Ballangen 2
Tysfjord 3
Evenes 1

Grunnskole Anslått framtidig tjenestebehov i årsverk per 1000 innbyggere 20-66 år ⁶ .			
KOMMUNE	2013	2020	2040
SAMLET	24,9	24,9	26,4
EVENES	23,1	21,9	24,9
BALLANGEN	28,4	28,1	30,5
TYSFJORD	30,0	31,9	31,3
NARVIK	24,0	24,0	25,6

Kommune	Korrigerte brutto driftsutgifter til grunnskole, skolelokaler og skoleskyss	2011	2012	2013
Narvik		96 644	100 775	106 145
Divtasvuodna Tysfjord		138 853	161 390	160 738
Evenes		108 298	114 527	112 513
Ballangen		118 450	121 045	129 130

Kilde: SSB/Kostra

⁵ Kilde: <http://www.nykommune.no/#!/kommuner/373-343-374-370>

⁶ Kilde: <http://www.nykommune.no/#!/kommuner/373-343-374-370>

6.3.3 Helse og Omsorg

Antall institusjoner

Narvik: 5

Ballangen 1

Tysfjord 3

Evenes 1

Pleie og omsorg Anslått framtidig tjenestebehov i årsverk per 1000 innbyggere 20-66 år ⁷ .			
KOMMUNE	2013	2020	2040
SAMLET	74,4	75,2	108,9
EVENES	83,5	87,7	110,7
BALLANGEN	69,9	78,6	118,2
TYSFJORD	90,1	98,3	153,3
NARVIK	72,7	71,6	104,1

	Netto driftsutgifter pr. innbygger i kroner, pleie- og omsorgstjenesten	2011	2012	2013
Narvik		19 269	20 492	20 499
Divtasvuodna Tysfjord		23 069	27 327	27 903
Evenes		25 567	28 934	27 629
Ballangen		23 484	24 063	23 675

Kilde: SSB/Kostra

6.4 Økonomi – Status

6.4.1 Netto driftsresultat og netto lånegjeld ⁸

	Netto driftsresultat 2013:	Netto lånegjeld 2013:
Evenes	3,8 %	39,4 %
Ballangen	-1,7 %	80,4 %
Narvik	2,2 %	62,5 %
Tysfjord	-4,3 %	63,4 %
Ofoten	1,1 %	62,9 %

Netto driftsresultat viser årets driftsoverskudd etter at renter og avdrag er betalt, og er et uttrykk for hva kommuner har til disposisjon til avsetninger og investeringer.

Netto lånegjeld er langsiktig gjeld fratrukket utlån og ubrukte lånemidler, i prosent av brutto driftsinntektene for samme kommune.

⁷ Kilde: <http://www.nykommune.no/#!/kommuner/373-343-374-370>

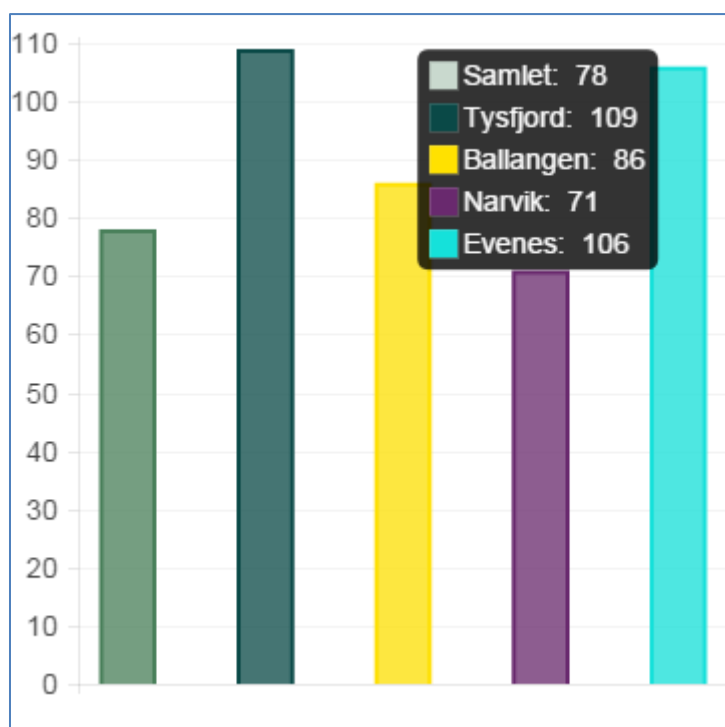
⁸ Kilde: <http://www.nykommune.no/#!/kommuner/373-343-374-370>

6.4.2 Endring i gjeld ved sammenslåing, per innbygger ⁹

Evenes	+7 636
Ballangen	-20 231
Narvik	+4 494
Tysfjord	-20 405

6.4.3 Driftsinntekter per innbygger ¹⁰

Driftsinntektene er summen av skatteinntekter, rammetilskudd, øremerkede tilskudd til løpende drift og gebyrer/salgs- og leieinntekter. Tallene vises i 1000 kroner som sum per innbygger. Tallene er hentet fra KOSTRA 2013.

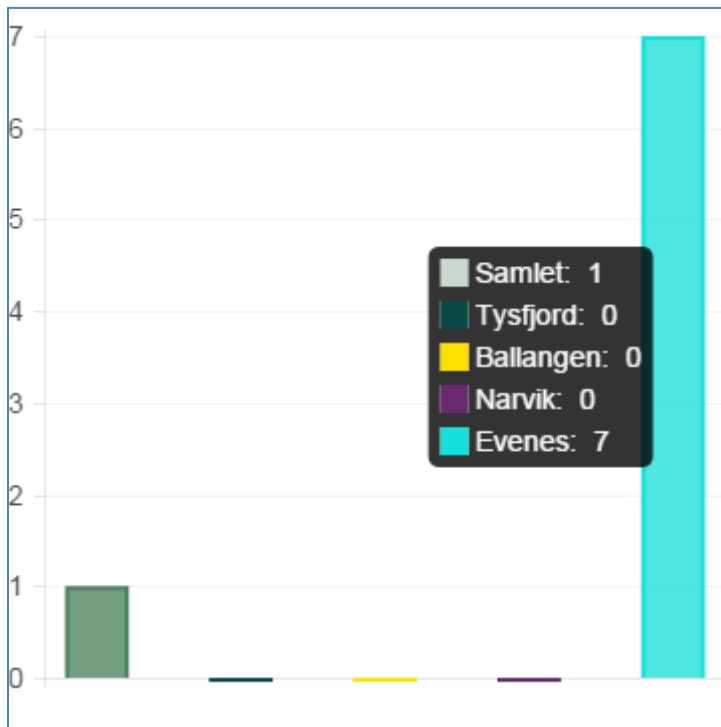


⁹ Kilde: <http://www.bt.no/spesial/kommunebygger/#!/lagkart>

¹⁰ Kilde: <http://www.nykommune.no/#!/kommuner/373-343-374-370>

6.4.4 Fondsbeholdning per innbygger ¹¹

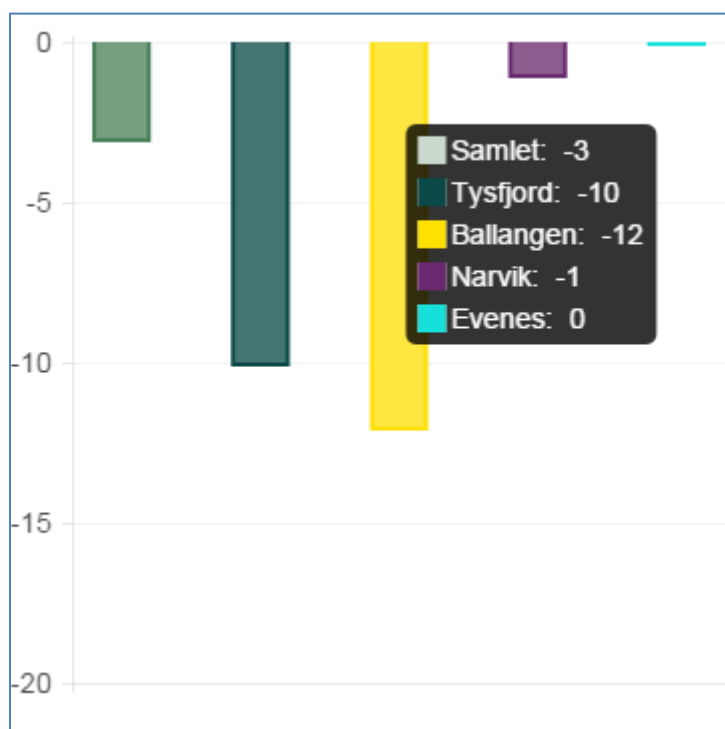
Kommunenes fondsbeholdning fordeler seg på disposisjonsfond og regnskapsmessig mindreforbruk. Fondene er kommunenes økonomiske reserver. Tallene vises i 1000 kroner som sum per innbygger. Tallene er hentet fra KOSTRA 2013.



Tallene i statistikkene er basert på regnskap 2013. Tallgrunnet er i stadig endring. Narvik er ute av Robeklisten, og har betalt ned tidligere underskudd og har i dag et driftsfond på ca. 18 millioner. For Ballangen sitt vedkommende, så har de tatt ut fremtidig utbytte Ballangen i Ballangen Energi for å komme i balanse.

¹¹ Kilde: <http://www.nykommune.no/#!kommuner/373-343-374-370>

6.4.5 Akkumulert underskudd per innbygger ¹²



6.4.6 Eiendomsskatt, status

En sammenslått kommune kan ikke praktisere utskriving av eiendomsskatt lik summen av de gamle kommunenes praksis. Eiendomsskatten kan gjelde hele kommunen eller avgrensede områder som er "utbygd på byvis". Etter § 3 i eiendomsskatteloven er det fire hovedalternativ for avgrensning av eiendomsskatt:

- Eiendomsskatt i hele kommunen
- Eiendomsskatt i klart avgrensede områder som er utbygd helt eller delvis på byvis
- Eiendomsskatt bare på verker og bruk
- Eiendomsskatt på næringseiendom
- Alternativ b + c
- Alternativ b + d
- Alternativ a, unntatt alternativ d

Tabellen under viser at Narvik, Tysfjord, Ballangen og Harstad har eiendomsskatt i hele kommunen, mens Tjeldsund, Evenes, Skånland har eiendomsskatt bare på verk og bruk. Evenes har i tillegg eiendomsskatt på annen næringseiendom.¹³

¹² Kilde: <http://www.nykommune.no/#!kommuner/373-343-374-370>

¹³ Til annen næringseiendom regnes blant annet kontorlokale, parkeringshus, butikk, varelager, hotell, serveringssted mv.

Oversikt over praksis for eiendomsskatt 2013. Kilde: ssb/KOSTRA:

	Hele kommunen	Kun på verk og bruk
Narvik	x	
Tysfjord	x	
Evenes		x (+ annen næringseiendom)
Ballangen	x	Innføres fra 2016

Det er ikke bare områdene som eiendomsskatten blir skrevet ut for som må harmoniseres, også nivået/takstgrunnlaget på eiendomsskatten må harmoniseres ved en eventuell kommunesammenslåing. Eiendomsskatten skal være minst 2 promille og maks.7 promille av takstgrunnlaget. Tabellen under viser nivået på kommunenes inntekter fra eiendomsskatt. Narvik og Tysfjord har høyest inntekter fra eiendomsskatt, med hhv. 8,3 og 7,5 prosent av sum driftsinntekter.

Eiendomsskatt 2013. 1000 kr. Kilde: ssb/KOSTRA.

	Annen eiendom	Boliger og fritids-eiendommer	Eiendomsskatt totalt	Eiendomsskatt i % av sum driftsinntekter
Narvik	69 813	40 644	110 457	8,3 %
Tysfjord	13 917	2 358	16 275	7,5 %
Evenes	2 671	0	2 671	1,8 %
Ballangen	1 564	0	1 564	0,7 %

For Ballangen kommune anslås det for budsjettet for 2015 en total inntekt av eiendomsskatt på 4,9 mill. kr. Innføring av eiendomsskatt for bolig- og fritidseiendom samt næringseiendommer ble imidlertid utsatt til 2016. Eiendomsskatt for verk og bruk i 2015 er anslått til 3,6 mill. etter ny taksering.

En annen problemstilling er at kommunene har ulike priser på kommunale tjenester. Dette kan være alt fra barnehagesatser til kommunale avgifter. Sentrale spørsmål vil være om en kommunesammenslåing medfører høyere eller lavere priser og avgifter i en av de «gamle» kommunene.

6.5 Økonomisk potensial for kommunealternativet Ofoten

Med dagens satser og dagens system må man etter 15 år gradvis ned med 55 millioner. Inntektssystemet vil bli endret. Stortingsproposisjonene våren 2016 vil inneholde en melding om inntektssystemet til kommunene, nytt inntektssystem trer i kraft 2017. Nytt inndelingstilskudd vil kompensere for bortfall av småkommunetilskudd og basistilskudd. Bortfall av småkommunetilskudd utgjør i dag: 5,47 mill. for tre kommuner. Bortfall av 3 basistilskudd utgjør 12,83 mill.

En sammenslått kommune bestående av Narvik, Tysfjord, Evenes og Ballangen kan forvente et inndelingstilskudd på rundt 55 millioner som skal kompensere for tap av småkommunetilskudd og basistilskudd. Nord-Norgetilskuddet er basert på antall innbyggere, så det vil uansett være det samme som i dag. Skattenivået i en ny kommune vil ligge på 85,2 % av landsgjennomsnittet. I de første 15 årene av sammenslåingen vil kommunen ha en årlig økning i rammetilskuddet på 15 millioner kroner. Etter 15 år vil nedtrappingen av inndelingstilskuddet starte, og etter 20 år vil inntektene til den sammenslåtte kommunen være 55 millioner kroner lavere enn dagens inntekter i kommunene. Hvis en ser fram mot 2020, kan en sammenslått kommune forvente økte inntekter over rammetilskudd knyttet til endringer i demografisk utvikling. Dette er imidlertid knyttet til økt utgiftsbehov.

I perioden 2014-2028 vil den nye kommunen ha mottatt 224,5 mill. kr mer enn de selvstendige kommunene vil få i sum.¹⁴

Ofoten alternativet vil få dekket engangskostnader med 45 millioner i tillegg til reformstøtte på 20 mill. Engangskostnader er et gitt beløp for å dekke kostnader ved en kommunesammenslåing. Eksempler på engangskostnader er lønn og drift av felles folkevalgt nemnd, lønn til prosjektleder (eventuell prosjektmedlemmer/hovedtillitsvalgt), involvering av innbyggerne, tiltak for felles kultur, harmonisering av IKT, tilrettelegging av servicekontor m.m. Reformstøtte er et engangsbeløp som den nye kommunen får til fri benyttelse på tidspunktet kommunen slår seg sammen. Beløpet er basert på antall innbyggere og antall tidligere kommuner som inngår i den sammenslåtte kommunen.

Innsparingspotensial innenfor politikk og administrasjon er på 32,6 millioner kroner forutsatt at ny kommune drives like effektivt som Narvik kommune.

Telemarksforskning har sett på innsparingspotensial på tjenesteproduksjonen. Der er det også er tatt hensyn til utgiftsbehovet kommunene har i dag, og hvilke inntekter de har. Det viser et forbruk over gjennomsnittet samlet for de 4 kommunene på 29,4 millioner. Spesielt er dette knyttet til grunnskole, pleie og omsorg og samferdsel (Utredning Telemarksforskning).

¹⁴ Beregnet som 15 år à 14,969 mill. kr. Inndelingstilskuddet trappes deretter ned med 10,588 mill. kr per år i en femårsperiode (=54,936 mill. kr) KS prognosemodell 2015.

6.5.1 Gebyrnivå i kommunealternativet Ofoten

Prissettingen av tjenestene varierer noe mellom kommunene, og satsene må bli harmonisert i en ny kommune. Foreldrebetaling i barnehagene er lik mellom kommunene, som følge av innføring av makspris på foreldrebetaling. Tysfjord har lavest foreldrebetaling for en SFO-plass, mens foreldrebetalingen er høyest i Evenes. Årsgebyr vann varierer fra kr 1 657 i Narvik til kr 5 000 i Tysfjord. Ballangen har høyest årsgebyr på avløp på kr 5 359, mens Evenes har høyest årsgebyr på avfall.

Eksempel på kommunale satser 2013. Kilde: KOSTRA.

	Foreldrebetaling	Årsgebyr			Sum Gebyrer
	SFO (20t)	Vann	Avløp	Avfall	
Narvik	2 000	1 657	1 969	2 600	6 226
Tysfjord	1 673	5 000	3 500	4 000	12 500
Evenes	2 351	3 542	2 720	4 105	10 367
Ballangen	2 025	4 615	5 359	3 766	13 740

Ut fra overstående tabell kan man utlede at gebyrsatsene er betydelig høyere i de små kommunene enn i Narvik. Ut fra estimat kan man tenke at gebyrene vil bli redusert betydelig i de mindre kommunene og noe opp i tidligere Narvik.

Estimat med forholdstall viser at harmonisering av ny avgift for renovasjon i den nye kommunen vil bli 2.920,- ut fra dagens befolkning og satser. Dvs. en økning for Narvik på ca. kr. 300, men det betyr en reduksjon for Evenes med 1.200,- kr. Da er det ikke tatt hensyn til eventuelle forbedringer, investeringer eller stordriftsfordeler.

Estimat for gebyr avløp: ca 2500,-

Estimat for gebyr vann: ca 2400,-

Estimat: Under forutsetning av at alle innbyggere i en kommune betalte gebyr, deler man deretter de totale gebyrinntekter fra alle kommunene på antallet innbyggere i den nye kommunen. Tallet uttrykker hva de i gjennomsnitt ville betalt av gebyrer med dagens kostnad for tjenestene.

6.6 Demokrati

Dersom en gjør endringer i kommunestrukturen vil det også i stor grad påvirke det lokalpolitiske arbeidet. Rammene for politisk arbeid, og deltagelse fra innbyggere blir forandret. Det oppstår både trusler og muligheter for å skape et godt og levende lokaldemokrati ved slike strukturelle endringer.

I diskusjoner om endringer i kommunestruktur er ulike modeller som ivaretar de eksisterende kommuners ønske om fortsatt å være relevante og ha et politisk system som oppnår tilstrekkelig nærhet til befolkningen, ofte oppe til vurdering. Flere modeller kan vurderes. I tillegg til en mer tradisjonell politisk organisering er det to alternativer som framstår som mest aktuelle: å etablere flere valgkretser i en ny kommune eller opprette lokalutvalg. Begge disse modellene er nok kjennetegnet ved at de i utgangspunktet framstår mest aktuelle for områder som har en større befolkning og befolkningstetthet enn man har i Ofoten. For eksempel er det

ganske vanlig i dag å ha lokalutvalg i større bykommuner, og historisk mindre vanlig i mer landlige kommuner. Imidlertid ser dette ut til å endre seg de senere årene, ofte i forbindelse med kommunestrukturendringer.

En begrunnelse for å etablere flere valgkretser, er å sikre best mulig representasjon i de politisk styrende organene. Vår oppfatning er likevel at dette bør være et ansvar som tilfaller de enkelte politiske partiene i forbindelse med nominasjonsarbeidet. De enkelte partiene har også en sterk egeninteresse av å nominere folk som bor spredt i kommunen, siden det er en kjent sak at mange ved kommunevalg stemmer på folk de kjenner. Det å etablere flere valgkretser vil også legge forholdene godt til rette for rivalisering mellom de ulike lokalsamfunnene i en ny og sammenslått kommune. For å bygge en felles identitet er flere valgkretser et uheldig tiltak. Kommunen vil også, selv etter en eventuell kommunesammenslåing, være av en størrelse som ikke tilsier noe behov for å innføre valg med flere valgkretser. Erfaringene fra flere frivillige sammenslåinger på 2000-tallet er også at stemmegivningen sjelden eller aldri følger de gamle kommunegrensene, men at velgerne stemmer på partiene som tidligere.

7 Fremtidig fylkestilknytning

Ofoten ligger i grenseland mellom to fylker. Det har flere ganger opp gjennom de seneste årene vært løftet opp politisk at regionen burde vurdere hvilket fylke man bør ha tilknytning til. Grunnen til dette er at man opplever at en sammenhengende region som Ofoten og Sør-Troms er, i mange henseende blir delt av en kunstig trukket fylkesgrense. Byene Narvik og Harstad blir utkant i hvert sitt fylke. Mange offentlige tilbud og utviklingen av samferdsel, videregående skole og samfunnsliv eller blir organisert av fylkeskommunen. Imidlertid er det andre tjenester og tilbud som ikke følger fylkesgrensen, som sykehus, politidistrikter og høyskoler. Det er derfor ikke noe entydig svar på hvilket fylke den nye kommunen burde tilhøre.

Intervjuene som Telemarksforskning utførte viste ulike meninger om fylkestilhørighet, blant annet ble det nevnt at det uansett vil være stor avstand til fylkeshovedstaden og en vil uansett være en utkant enten en blir liggende i Nordland eller Troms fylke.

Rent økonomisk vil det med dagens tilskuddsordninger være fordelaktig å tilhøre Troms. Det er dermed ikke sagt at inntektssystemet som produserer disse forskjellene, ikke vil bli endret hvis 4 kommuner går over til Troms fylke. Inntektssystemet til kommuner og fylker er nå under vurdering og det vil komme en melding på mulige endringer.

Når det gjelder økonomi, er det med unntak av Nord-Norgetilskuddet ikke andre faktorer som vil påvirkes av hvilket fylke en eventuell framtidig, sammenslått kommune vil tilhøre. Nord-Norgetilskudd er et særskilt regionalpolitisk virkemiddel. Tilskuddet skal bidra til å gi kommuner i Nord-Norge muligheter til å gi et bedre tjenestetilbud enn kommuner ellers i landet. Tilskuddet skal også bidra til å gjøre det mulig med høy kommunal sysselsetting i områder med konjunkturavhengig næringsliv.

I 2014 blir det fordelt om lag 1 500 mill. kr gjennom Nord-Norge- og Namdalstilskuddet til kommunene. Tilskuddet blir beregnet på grunnlag av en sats per innbygger, som blir differensiert etter ulike geografiske områder. Som vi ser av tabellen under, så er det andre satser på Nord-Norgetilskuddet i Troms enn i Nordland. Dermed kan det være økonomisk fordelaktig å tilhøre Troms fylke.

Nord-Norge- og Namdalstilskudd – satser 2014

Kommuner i:	kr per innbygger:
Nordland og Namdalen	1 597
Troms utenfor tiltakssonen	3 062
Tiltakssonen i Troms ¹⁵	3 608
Finnmark	7 477

Tabell 51 Nord-Norge tilskudd 2014 (1000 kr).

	1000 kr
Narvik	29 872
Tysfjord	3 194
Evenes	2 221
Ballangen	4 138

Nord-Norgetilskudd med satser for Nordland og Troms (1000 kr). Alternativ 1 – 3b.

	Nordland	Troms	Differanse
Alternativ 1 (Narvik+Tysfjord+Ballangen)	37 204	71 332	34 129
Alternativ 2 (Narvik+Tysfjord+Ballangen+Evenes)	39 425	75 592	36 166
Alternativ 3a (Evenes+Tjeldsund+Skånland)	8 940	17 141	8 201
Alternativ 3b (Evenes+Tjeldsund+Skånland+Harstad)	47 972	91 979	44 007

Kilde: Telemarksforskning Utredning kommunestruktur Ofoten.

Det er alternativ 3b, hvor Harstad inngår, som har mest og «tape» på å tilhøre Nordland fylke. En viktig årsak til dette er at Nord-Norge tilskuddet gis per innbygger, og med Harstad som en stor kommune tar en nesten 36 millioner bare på den kommunen. For alternativ 1 og 2 vil en økonomisk «tjene» på å bytte fylke fra Nordland til Troms, omtrent 35 millioner i hvert av alternativene.

Departementet foreslår at Kongen i statsråd skal kunne fatte vedtak om å flytte inntil en kommune til et annet fylke, uansett tallet på innbyggerne i kommunen. Saker som gjelder to eller flere kommuner, må Stortinget avgjøre.

¹⁵ Tiltakssonen omfatter alle kommuner i Finnmark samt sju kommuner i Nord-Troms: Kåfjord, Skjervøy, Nordreisa, Kvænangen, Karlsøy, Lyngen og Storfjord.

Inndelingslova seier i dag at Kongen kan gjøre vedtak om grensejusteringer, men saker som får følgjer for flere innbyggere enn de som står bak kvart stortingsmandat i fylket, skal legges fram for Stortinget.

8 Formalia

8.1 Navn på ny kommune

Besluttet på felles kommunestyremøte.

8.2 Kommunevåpen

Besluttet på felles kommunestyremøte.

8.3 Kommunesenter

Narvik.

9 Samisk språk og kultur

I tiden før og etter opprettelsen av Sametinget i 1989 har både samisk kultur og språk blitt revitalisert i Norge. Norge ratifiserte ILO konvensjonen nr 169, om urfolk og stammefolk i selvstendige stater har urfolks rett til å bevare og videreutvikle sin egen kultur, og myndighetenes plikt til å treffe tiltak for å støtte dette arbeidet. ILO konvensjonen har klare bestemmelser om urfolks rett til selv å bestemme over sin kulturelle utvikling, til å lære å bruke eget språk og til å opprette egne institusjoner til å representere seg overfor myndighetene. Konvensjonen anerkjenner videre urfolks ønsker om og behov for kontroll over egne institusjoner, sin egen livsform og økonomiske utvikling. Dette innebærer en anerkjennelse av urfolks ønske om å opprettholde og videreutvikle sin egen identitet, språk og religion, innen rammen av de statene de lever i.

Samiske saker og forhold er derfor faste regulert med tanke på hvilke rettigheter samer har som minoritet i Norge.

Forholdet til forvaltningsområde for samiske språk er særskilt omhandlet i kommuneproposisjonen som kom i mai 2014. Dette er relevant i Ofoten, siden Tysfjord er en del av forvaltningsområde for samisk språk. Det betyr blant annet at en i Tysfjord har sterkere rett til opplæring i og på samisk, og kommunen har plikt til å tilrettelegge for samisk språk og kultur i barnehager og i helse- og omsorgssektoren.

Fra 2005 har det vært slik at det fastsettes i forskrift hvilke kommuner som inngår i forvaltningsområdet for samisk språk, og det er Sametinget som på bakgrunn av ønske fra kommunene søker departementet om dette. Regjeringen skriver i kommuneproposisjonen at når en kommune som er en del av forvaltningsområde skal slå seg sammen med andre kommuner som ikke er det, eller eventuelt deles, må en gjøre en vurdering av samiske språkbrukeres rettigheter. Det betyr at saken kan komme til å måtte behandles i Stortinget.

Regjeringen legger vekt på at samiske språkbrukere ikke skal komme dårligere ut, og skriver at fylkesmennene i de aktuelle fylkene må sørge for at Sametinget involveres i de regionale prosessene på en hensiktsmessig måte.

Sametinget har påtatt seg å utrede hvordan det blir spesielt i forhold til forvaltningsområde for samiske språk. Utredningen er ikke ferdig pr dags dato. Med muntlig kontakt med samiske miljøer sies det at det ikke kan være noen praktiske problemer med at deler av en ny kommune opprettholdes som forvaltningsområde for samisk språk. Det er dermed ikke lagt ned noen forutsetninger at hele ny kommune trenger å være forvaltningsområde for samisk språk, men nok at deler av ny kommune er det.

Det er verdt å legge merke til at språkområdet er delt mellom det nordsamiske og det lulesamiske, og at det finnes 2 institusjoner innenfor den nye kommunen som ivaretar hver sin del.

En eventuell ny kommune vil legge vekt på å ta vare på og utvikle språk og kultur, og vil avvente framtidige utredninger før en tar stilling til form for og omfang av innlemmelse i forvaltningsområde for samiske språk.

10 Lokalisering av administrative funksjoner

Telemarksforskning presenterer 3 modeller for hvordan administrative funksjoner kan organiseres.

Samlokaliseringsmodell

I denne modellen blir de fleste av kommunenes administrative oppgaver lokalisert til et sted. En slik modell vil i størst grad sikre økonomiske stordriftsfordeler og større fagmiljø. Samtidig vil det være modellen som gir minst fysisk tilgjengelighet til innbyggerne, med unntak av dem som bor der samlokaliseringen skjer. For samhandling mellom ulike sektorer vil dette og være en positiv modell. Vi forutsetter at ikke alle tjenester vil samlokaliseres i en slik modell, eksempelvis vil tjenester som skoler og barnehager fortsatt måtte ha en struktur som sikrer fysisk tilgjengelighet for innbyggerne. Når det gjelder spesialiserte tjenester som arealplanlegging, byggesaksbehandling, landbrukskontor og så videre, er det ikke lenger så viktig for innbyggerne å ha fysisk tilgang til kontoret. Gode nettsider, med eksempelvis godt tilgjengelige søknader, er vel så viktig. Dersom det for eksempel skal behandles en konsesjonssøknad i landbruket, vil det være den ansatte i kommunene som drar ut på befarings.

Desentralisert modell

I en desentralisert modell ser vi for oss at tjenestetilbudet på mange måter blir videreført som i dag, med unntak av de mest sentrale lederstillingene. I en slik modell vil en fortsatt ha «kommunehus» med et bredt spekter av funksjoner i hver av de gamle kommunene. Dette alternativet vil i størst grad ivareta ønsket om fysisk tilgjengelighet for innbyggerne, men

samtidig vil en verken oppnå større fagmiljø, økonomiske gevinster eller bedre samhandling i noen særlig grad ved en sammenslåing.

Funksjonsdelingsmodell

I en funksjonsdelingsmodell ser vi for oss at en samler oppgaver som naturlig hører sammen, eller kan dra nytte av hverandre, på et sted. Eksempelvis:

- lønningskontor
- post og arkiv
- sentralbord
- fakturamottak
- regnskap
- landbruksforvaltning
- geodata
- kommunal innfordring
- innkjøp

Dette betyr at man samler enkelte oppgaver som naturlig hører sammen på en plass. En eventuell ny kommune vil lokalisere fellesadministrative funksjoner etter en funksjonsdelingsmodell, og vil ta stilling til lokalisering når det er avklart hvilke kommuner som vil inngå.

Flere av de frivillige sammenslåingene som har blitt gjennomført de seneste årene har hatt en form for funksjonsdelingsmodell. I sammenslåingen mellom Frei og Kristiansund ble det gamle rådhuset til Frei omgjort til et familie- og helsehus for barnevern, helsestasjon, skolehelsetjeneste og legesenter. I sammenslåingen mellom Skjerstad og Bodø, ble hele landbrukskontoret i Bodø flyttet til Skjerstad. Vi har derimot ikke sett på erfaringer med tidligere sammenslåinger og hva som skjer på lang sikt med en slik modell.

11 Tjenestetilbud

11.1 Tjenestetilbud i ny kommune

Ny kommune vil levere kvalitetsmessige gode tjenester til riktig tid. En ny kommune vil måtte være fleksibel for å kunne levere tjenester stedsuavhengig. Det legges opp til at ny kommune etablerer et stabilt og vedvarende tjenestetilbud så snart vedtak er gjort, slik at det ikke blir brukt ressurser på midlertidige tiltak. Det er en målsetning at tjenestene skal kunne bli levert objektivt, til jevn god kvalitet og til riktig tid.

Ny kommune vil kombinere det den enkelte kommune er flink på, slik at man får frem det beste i de fire kommunale organisasjonene for å kunne produsere bedre tjenester for innbyggerne. En ny kommune vil kunne styrke sine fagmiljøer. Alle fagmiljøer vil kunne bli styrkes i en større organisasjon.

Et rasjonelt og effektivt tjenestetilbud skal opprettholdes lokalt og det legges vekt på at innbyggerne skal få dekket de kommunale basistjenestene nært der de bor. Ledige ressurser vil bli brukt for å utvikle bedre tjenester.

Samkjøring av organisasjonene som leverer tjenestetilbudet vil iverksettes så snart ny kommune er en realitet. Det vil måtte bli gjort en stor jobb for å samkjøre forskrifter, reglementer og kulturelle forhold til måten tjenestene blir produsert.

Utvikling av digitalisering og omsorgsteknologi vil bli viktig for å opprettholde et moderne tilbud i fremtiden.

Det er ønskelig at det opprettholdes arbeidsplasser i de tidligere kommunesentre i Kjøpsvik, Ballangen og Bogen.

11.2 Kvalitetsmål for tjenestene

Ny kommune legger vekt på at kvaliteten på kommunale tjenester skal opprettholdes eller forbedres. I kvalitet legger vi at tjenestene blir levert som et minimum i henhold til forskrifter. Tidsaspektet for utførelse/levering er også av stor betydning for en kvalitetsvurdering. Ny kommune vil utvikle og presisere mål for kvalitet.

I målingen av kvalitet kan brukerundersøkelser bli gjennomført for å opprette målepunkter over tid. Det legges vekt på at det skal bli en jevnere kvalitet på tjenestene i *hele* den nye kommunen. Man skal kunne få levert jevnt gode og kvalitetssikrede tjenester hele den nye kommunen.

11.3 Barnehager

Den nye kommunen skal søke å ha full barnehagedekning, nærhet til tjenestene er en målsetning slik at familiene i utgangspunktet får tilbud om barnehageplass nært bosted.

11.4 Helse og omsorg

Omsorgstilbudet i ny kommune skal ivaretas i nærhet til brukerne. Det skal tilbys basistjenester og servicetilbud nærmest mulig der folk bor.

Ny kommune skal legge til rette for at folk bo hjemme så lenge de kan og ønsker det. Tilretteleggingen skjer ved tettere oppfølging, bruk av omsorgsteknologi og fysiske tiltak. Hjemmetjenester vil bli tilbudt med naturlig geografisk utgangspunkt for å sikre best mulig tilbud.

11.5 Spesialiserte tjenester

I dagens små kommuner er det for små forhold til å kunne opprettholde egne gode fagmiljøer for spesialiserte tjenester. Spesialiserte tjenester må derfor i større grad samlokaliseres for å

sikre sterke fagmiljøer med relevant kompetanse. Spesialiserte tjenester krever ofte større og mer spesialisert kompetanse, samt handlingsrom for å kunne levere.

11.6 Frivillige lag og foreninger

Frivillige lag og foreninger er en av grunnpilarene i lokalsamfunnene, og sammen med ressurspersoner skal de stimuleres til frivillighet. Den nye kommunens lag og foreninger skal stimuleres slik at lokal aktivitet forsterkes og/eller opprettholdes. Foreningene skal stimuleres slik at de fortsatt kan produsere livskvalitet for lokalsamfunnene. Videre arbeid med dette må gjøres i samarbeid med interesseorganisasjoner.

11.7 NAV-kontorer

NAV kontorer eksisterer allerede under felles paraply i kommunene. Staten er medeiere i disse kontorene, slik at fremtidig organisering av disse er noe uvisst. Kommunen ønsker at man skal kunne opprettholde stedsnærhet til tjenestene.

11.8 Klima og miljø

Ny kommune skal tilby kvalitativt gode og effektive løsninger for vann, avløp og renovasjon. Beredskapsplaner for uforutsette klimatiske og andre hendelser vil utformes slik at kommunen er godt rustet for å møte nye utfordringer.

Det skal legges en ny strategi med hensikt å få kommunen klimanøytral i forhold til CO² utslipp i henhold til statlige føringer innen 2050.

11.9 Skole

Ny kommune har ikke intensjon om å sentralisere tilbudet, med mindre det er gjort eller gjøres spesifikke vedtak angående skolestruktur, nybygging, sammenslåing eller nedleggelse i dagens kommuner. SFO-tilbud skal opprettholdes for å dekke det behov som finnes innen rimelig reiseavstand. Kommunen ønsker å sette fokus på at det skal leveres god faglig og undervisningsmessig samordnet kvalitet ved kommunens skoler. Man forventer at digitaliseringen vil fortsette, og at skolen må levere et moderne undervisningsopplegg.

11.10 Kultursektoren

Ny kommune vil opprettholde og utvikle de kulturelle møteplassene i regionen. Kulturskoletilbudet skal opprettholdes. Arenaer for kultur er viktige «verksteder» både lokalt og sentralt i kommunen for å utvikle ideer og miljøer. Kulturarenaer er viktige læringsarenaer for både unge og eldre innbyggere. Kulturlivet kan få flere positive synergieffekter ved at man i større grad kan spille på en organisasjon og tettere formelt samarbeid enn man ser i dag.

Kjøp av profesjonelle tjenester og opprettholdelsen av profesjonelle miljøer vil fortsette. Disse miljøene utgjør en viktig rygggrad i kulturlivet som kan utnyttes av alle de lokale miljøene i regionen.

Innen idrett er det en intensjon at man skal kunne ha tilfredsstillende tilbud i hele kommunen. Det må jobbes tett sammen med lag og foreninger for å få til dette.

11.11 Biblioteker

Bibliotekenes innhold i rivende utvikling, slik at biblioteker er og vil bli en viktig kulturarena og kulturverksted også i fremtiden. Det er en intensjon at også denne tjenesten skal leveres stedsnært.

11.12 Kommunikasjoner, samferdsel og kommunale veier.

Ny kommune vil fortsette å jobbe for å forbedre infrastrukturen i hele regionen. Kollektivtrafikk vil også i fremtiden i stor grad bli dimensjonert av passasjergrunnlag, og ny kommune vil arbeide for økt bruk av kollektivtransport og dermed bedre tilbud.

Det er et betydelig etterslep på vedlikehold på kommunale veier i alle kommunene. Det søkes at etterslepet i noen grad skal kunne tas inn. Det jobbes for at veier i distriktet skal få fast dekke, samt reasfaltering der det er nødvendig, da det er nødvendig for å opprettholde et integrert bo og arbeidsmarked. Investeringer bare i sentrale strøk vil derfor ikke tjene helheten. Kommunen vil jobbe for å opprettholde båtrute mellom Kjeldebotn og Evenesvika.

11.13 Tekniske tjenester

Fellesnemda ¹⁶ vil starte arbeid med å samordne tekniske tjenester i kommunene som inngår i Ofoten alternativet. Dette for å få oversikt over fremtidig organisasjon, samt fremtidige investeringsbehov, samordning av gebyrer og samordning av drift og planlegging. Det overlates til fellesnemda å foreslå samlokalisering og eventuell organisasjonsmodell. Det er også en del arbeid som forestår for å tilpasse kommunen til EUs vanddirektiv.

12 Politisk organisering

12.1 Målsettinger

Det er enighet om at man skal videreføre formannskapsmodellen i ny kommune, da den nye kommunen blir for liten for en parlamentarisk modell.

¹⁶ Se inndelingslovas kap. 7: https://lovdata.no/dokument/NL/lov/2001-06-15-70#KAPITTEL_7

Størrelsen på kommunestyret bør være relativt stort til å begynne med. Dagens Ofotkommuner har en relativt sett nøktern størrelse på kommunestyrene. Det er et ønske at nytt kommunestyre ikke overskrider 41 medlemmer.

Det fremkommer ønske om tre komiteer i tillegg til formannskap og kontrollutvalg. Kontrollutvalgets leder velges fra opposisjonen. Komiteene er *Oppvekst- og kulturutvalg, Helse- og omsorgsutvalg, Plan- og næringsutvalg*. Det er ønskelig at hvert utvalg ledes av en frikjøpt politiker. Komiteene vil bli sammensatt etter partirepresentasjon. Komiteene er vedtakskomiteer da det er delegert myndighet innenfor enkelte saksområder.

Formannskapet vil ha det overordnede ansvar for oppfølging av økonomien i kommunen. Formannskapet behandler også saker som berører saksområdene til flere komiteer.

Utvalgene går ut fra kommunestyret, ved gjennomgående representasjon.

12.2 Komiteenes saksområder

Komiteene skal ha omfattende delegert beslutningsmyndighet, og innstiller til kommunestyre for øvrige saker.

Oppvekst og kultur

Forslåtte saksområder: Skoler, SFO, Barnehager, PPT, Kulturskoler, Kultur, Folkehelse, Forebyggende arbeid, Lag og foreninger, Idrett, Bibliotek, friluftsliv, By og stedsutvikling.

Helse og omsorg

Foreslåtte saksområder: Institusjoner, hjemmetjeneste/bemannede boliger, Samhandlingsreform, NAV, Flyktningetjenesten, Rus/Psykiatri, Helsestasjoner, Barnevern, Legevakt, Tiltak funksjonshemmede.

Plan og næring

Foreslåtte saksområder: Næringsutvikling, næringstomter, byggeprosjekter, Skjenkebevilgninger, Landbruk, Reiseliv, Miljø, Kommunalt eierskap og eierstyring.

12.3 Utviklingslag

De frivillige kommunesammenslåingene som har blitt gjennomført den senere tiden har i større grad enn tidligere valgt å opprette lokalutvalg, for å sikre representasjon og deltagelse. Blant annet har man ved Bodø – Skjerstad sammenslåingen gode erfaringer med å tillegge lokalutvalgene formelle oppgaver og høringsmuligheter (Ekspertutvalget, 2014).

Det er også gjort følgeevalueringer av de siste kommunesammenslåingene, og i tillegg til Bodø-Skjerstad valgte også Ølen-Vindafjord å opprette en variant av lokalutvalg. I nye Bodø kommune ble kommunestyret i Skjerstad omgjort til ett av fem lokalutvalg i den nye kommunen. Lokalutvalgene har blitt tildelt oppgaver med å ivareta lokalsamfunnets

interesser, være kontaktforum mellom kommunen og lokalmiljøet, utarbeide strategier for samfunnsutvikling i lokalmiljøet, og avgi råd i saker som omhandler lokalsamfunnet til kommunen. I Vindafjord kommune ble det også etablert grendeutvalg. Her ble grendeutvalgene i mindre grad tillagt formelle oppgaver, da dette ble vurdert til å være tungrodd. Grendelagene fikk isteden frihet og ansvar til å engasjere seg i de sakene de selv mener er viktig. I disse tilfellene blir det også trukket fram at det å ha lokalutvalg er positivt på den måten at de lokalpolitikere som sitter i kommunestyret i større grad kan være tillitsvalgte for hele kommunen framfor å være «bygdepolitikere» fra sitt lokalsamfunn.

Hvilke oppgaver som ligger i lokalutvalgene varierer altså i de kommunene som i dag har en slik modell, men en fellesnevner er gjerne at lokalutvalgene i tillegg til å være høringsinstans i en rekke saker, har ansvaret for det en med en samlebetegnelse kan kalle nærmiljøtiltak. Generelt mener vi at lokalutvalgene må gis meningsfylte oppgaver dersom de skal fungere på en god måte. Hensikten må være at det oppleves som en viktig arena for innflytelse og deltagelse. I forbindelse med kommunereformen er det ikke utenkelig at det vil opprettes flere lokalutvalg rundt omkring i landet, noe som vil og bidra til erfaringer om hvilke oppgaver og myndighet lokalutvalg kan få. Det er viktig å unngå at lokalutvalg eventuelt bidrar til rivalisering mellom «gamle» kommuner og forsinker arbeidet med å etablere en felles politisk kultur i en ny kommune.

For å sikre den politiske deltagelsen og forankringen i størst mulig grad, bør derfor en eller flere nye kommuner i Ofoten legge ressursene inn på å bygge opp og utvikle det nye kommunestyret og øvrige politiske organ med formannskap og hovedutvalg. På en slik måte kan en oppnå at det blir kortest mulig veg mellom de som styrer, og de som blir styrt. En bør for eksempel være lydhør for innbyggernes synspunkter fra ulike deler av kommunen. Dette kan blant annet løses ved å arrangere folkemøter om store saker. En kan også sette ned egne lokale arbeidsgrupper, gjerne med utgangspunkt fra lokalutvalget, dersom en ønsker å etablere det. Et slikt grep vil også bidra til å øke legitimiteten til den politiske ledelsen i alle deler av kommunen.

Lokalpolitikere og innbyggernes reelle og opplevde deltakelse og medvirkning er viktig også i et interkommunalt samarbeid. Å fange opp innbyggerens ønsker og behov og legge til rette for deres medvirkning, både gjennom valg og indirekte gjennom deltagelse i politiske prosesser om aktuelle saker for lokalsamfunnet, er blant lokaldemokratiets viktigste oppgaver.

Her vil vi i framstillingen se særlig på to forhold; hvordan politikerrollen fungerer og fylles med relevant innhold, og i hvilken grad innbyggerne har en arena for deltagelse.

Med uttrykket politikerrollen mener vi hvordan en skal vurdere den lokalpolitiske hverdagen, og politikernes oppgaver som ombudsmenn og kvinner, bidragsytere til samfunnsutviklingen, og ansvarlige for kommunens daglige drift og tjenestetilbud. Hvordan dette vil utarte seg vil avhenge blant annet av kommunestørrelse. I små kommuner blir politikere veldig fort «tett på» den daglige driften av kommunen, og de enkeltsakene som dukker opp i så måte. Dette kan føre til at skillene mellom politikk og administrasjon viskes ut ved at politikere engasjerer seg på områder som strengt tatt hører hjemme i den administrative delen av forvaltningen. Denne avstanden er gjerne lengre i større kommuner, fordi skillene mellom politikk og

administrasjon blir tydeligere, og fordi sakene blir så mange at politikerne vanskelig kan gå inn i enkeltsaker i detalj. På den annen side oppleves avstanden fra innbyggere til politikere for å påvirke i en bestemt sak å være mindre i mindre kommuner. Når det er sagt er avstanden mellom innbyggere og politikere i Norge liten, sammenlignet med andre land. Dette gjelder både på lokal-, fylkes-, og riksplan. Opplevelsen av at det er kortere veg fra innbyggerne til politikerne i mindre kommuner henger sammen med at det normalt er færre innbyggere bak hver kommunestyrerepresentant i mindre kommuner. Det er med andre ord relativt sett flere politikere i mindre kommuner. På den annen side er det som regel flere heltidspolitikere i større kommuner, noe som gir grunnlag for at flere politikere kan gå grundigere inn i flere saker. I mindre kommuner er det som regel bare ordføreren som er heltidspolitiker, i tillegg til mindre frikjøp av varaordfører og opposisjonsleder. I enkelte kommuner er også ordførervervet et deltidsverv. Ved å fortsette med uendret kommunestruktur vil en både samlet sett og relativt sett ha flere folkevalgte til å ivareta politikerrollen.

Kommunen skal legge til rette for og bidra til utvikling av levende lokalsamfunn.

Det skal gjøres noen grep for å bedre innbyggerdialogen. Lokale utvalg vil kunne bidra til å opprettholde nærheten til politiske beslutningstakere. Dette kalles også nærdemokratiske ordninger. Forskning viser at et ekstra nivå i form av en nærdemokratiordning kan gjøre det enklere for innbyggerne å få dialog med politikerne.

Samtidig bidrar en slik ordning til at politikerne får innspill fra ulike deler av kommunen og dermed økt legitimitet for vedtak som fattes. Det legges vekt på å finne en organisering av utviklingslagene som unngår at disse blir en arena for rivalisering mellom bygder. Man bør ikke legge vekt på at det skal bli flest mulig utviklingslag, men heller funksjonelle som vedvarer over tid.

Utviklingslagene er frittstående, partipolitiske uavhengige foreninger som skal arbeide for kulturell, sosial og næringsmessig utvikling av bygder og tettsteder. Alle innbyggere i tettstedet eller lagets virkeområde er medlemmer av utviklingslaget. I tillegg kan personer med nær tilknytning til bygda også sitte i styret. Utviklingslagene er også høringsinstans i viktige saker for lokalsamfunnet og kan fremme saker til behandling i kommunen. Drift av utviklingslagene reguleres etter egne vedtekter.

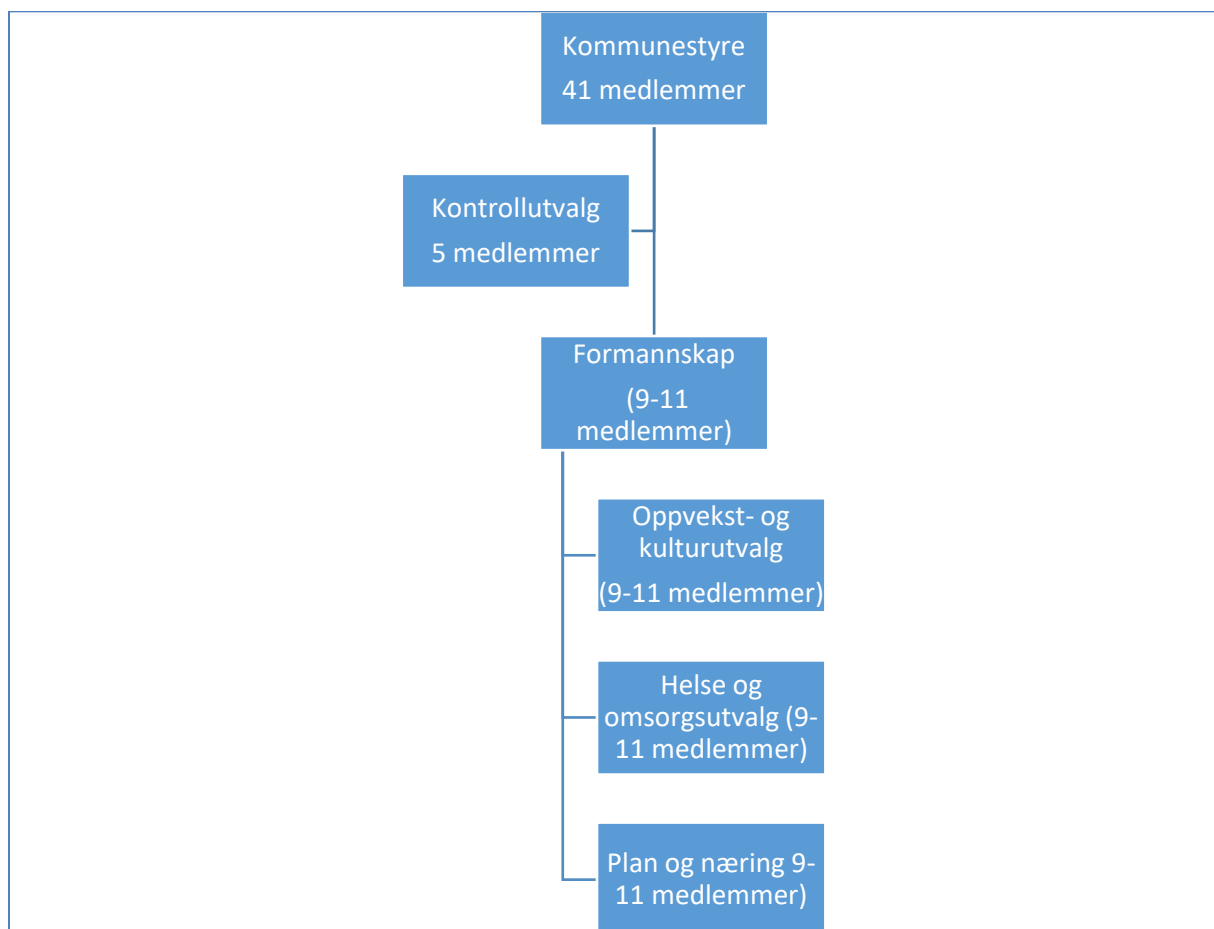
En del av reformmidlene vil brukes til å få utviklingslagene til å fungere med egne nettsider og i forhold til resten av kommunen og befolkningen. Utviklingslagene har jevnlig møter med frikjøpte politikere. Utviklingslagene vil arbeide for viktige tiltak i nærområdene og blir et bindeledd for innbyggerne til kommunestyret.

Utviklingslagene bør ikke være for mange, heller ikke følge ene og alene gamle kommunegrenser. For mange lag vil gjøre det vanskelig å administrere ordningen. Større lag vil kunne representere større deler av kommunen og få bedre gjennomslagskraft og interesse fra innbyggerne.

12.4 Digitalisering

I ny kommune vil det satses på å sette fart på digitalisering. Dette for å forenkle administreringen av tjenestetilbud og forenkle kommunal saksbehandling. Den enkelte innbygger vil også kunne kommunisere med kommunen digitalt gjennom egen digital bruker. Kontaktflaten vil kunne brukes til søknader og forbedre innbyggerkontakten. Utviklingen av digitalisering må skje i samarbeid med andre instanser innen offentlig sektor.

12.5 Skisse til styringsmodell



13 Administrativ organisering

13.1 Målsettinger

Hovedmålet for administrativ organisering er at den skal være effektiv og kostnadsbesparende.

Den administrative omorganiseringen skal gjennomføres ved en god prosess i nært samarbeid med tillitsvalgte og medarbeiderne. Det er ønskelig at man legger opp til en stedsnær administrasjon i en overgangsfase, det må imidlertid ikke gå for mye ut over effektiviseringen.

Ny kommune vil få en flat organisatorisk struktur. Enhetslederne rapporterer til Rådmannsteamet. Det blir delegert relativt sett mye myndighet til administrasjonen. Delegasjon i ny kommune tar utgangspunkt i reglement for dagens Evenes og Narvik kommuner.

13.2 Fellesnemd

Ved søknad om kommunesammenslåing blir det satt ned en Fellesnemd etter inndelingsloven § 26.

En Fellesnemd skal forberede og samordne sammenslåing av kommuner. Hver kommune skal minimum ha tre medlemmer, men bør avspeile befolkningstallet i kommunen. Det enkelte kommunestyre velger selv sine medlemmer til fellesnemda fra sitt kommunestyre.

Fellesnemda skal søke å oppnå konsensus i alle avgjørelser. Fellesnemda består av 16 medlemmer, Narvik 7, Evenes 3, Ballangen 3, Tysfjord 3. Fellesnemda har ansvar for å planlegge og samordne sammenslåing av kommunene.

Fellesnemda velger et partssammensatt utvalg som skal behandle saker som gjelder forholdet mellom ny kommune som arbeidsgiver og de ansatte. Utvalget skal gi uttalelser i saker som vedrører overordnede personalpolitiske spørsmål.

14 Vurderinger av nye oppgaver

14.1 Nye oppgaver for større kommuner

Regjeringen har fremmet [Stortingsmelding 14 \(2014-2015\)](#) om nye oppgaver til større kommuner. Meldingen gir en gjennomgang av hvilke oppgaver kommunene kan få ansvar for. Meldingen varsler en gjennomgang av den statlige styringen av kommunene.

De største kommunene kan også få ansvaret for videregående skoler og kollektivtransport. Det legges opp til i meldingen at kommunene generelt skal få større frihet fra statlig styring.

Midler som i dag kanaliseres til fylkeskommunene vil således bli kanalisert til de kommuner som ønsker å ivareta disse funksjonene på et desentralisert plan.

Nye oppgaver:

- Tannhelse
- Rehabilitering

- Basishjelpemidler
- Distrikts psykiatriske senter (DPS) (forsøk)
- Barnevern
- Familievern
- Boligtilskudd
- Varig tilrettelagt arbeid
- Arbeids- og utdanningsreiser
- Finansiering pasienttransport
- Tilskudd frivillighetsentraler
- Forenkling av utmarksforvaltning
- Motorferdsel
- Lokal nærings- og samfunnsutvikling
- Større handlingsrom i plan- og byggesaker
- Tilskudd nærings- og miljøtiltak i skogbruk
- Tilskudd beite, jordbruk, verdensarv
- Konesjonsbehandling, småkraftverk
- Enkeltutslippstillatelser, forurensingslov
- Naturforvaltning

14.2 Behov for interkommunale løsninger

En ny kommune i Ofoten vil kunne drifte de oppgavene som er listet opp foran, bortsett fra de som er forbeholdt større kommuner.

Det blir nok fortsatt være noe behov for noe interkommunalt samarbeid, eksempelvis for renovasjon og brannvarsling.

Det eksisterer i dag en rekke interkommunale samarbeid, særlig gjelder dette for Evenes kommune. Det forutsettes at interkommunale samarbeidsordninger som ikke er tjenlig for en eventuell ny kommune i Ofoten avvikles før denne iverksettes.

15 Informasjon og kommunikasjon

Det er utarbeidet et rammeverk for kommunikasjonsstrategi som vil bli fylt med innhold av aktørene når Ofoten alternativet er avklart gjennom vedtak i den enkelte kommune.

Den enkelte kommune har selv ansvar for informasjon og innbyggermedvirkning inntil det foreligger et forpliktende vedtak om sammenslåing.

16 Retningslinjer for personalbehandling

16.1 Målsetting

Det er et mål å gjennomføre kommunesammenslåingen uten oppsigelser. Bortfall av arbeidsplasser impliserer at overflødige ansatte vil få andre tilbud i organisasjonen. En nedbemanningsordning vil arbeide for at overtallige ansatte får tilbud om annet passende arbeid. Ny kommune vil etterleve lov- og avtaleverk, og vil tilstrebe godt samarbeid med tillitsvalgte.

16.2 Gjeldende rett

Arbeidsrettslige spørsmål som oppstår ved kommunesammenslåinger.

Den nye kommunen skal videreføre de lovpålagte oppgavene som tidligere lå i den enkelte kommune. Kommunesammenslåingen innebærer en virksomhetsoverdragelse fra alle de opprinnelige kommuner til den nye kommunen og arbeidsmiljøloven kapittel 16 om virksomhetsoverdragelse kommer til anvendelse overfor alle ansatte. Arbeidsforholdet til de ansatte i de enkelte kommunene, blir overført til den nye kommunen som blir ny arbeidsgiver.

En kommunesammenslåing vil utløse overtallighet som kan tilsi behov for endringer i ansattes arbeidsoppgaver og en reell nedbemanning. I tillegg vil ny arbeidsgiver ha behov for å harmonisere de ulike ansattes lønns- og arbeidsvilkår.

I forhold til dette spørsmålet vil en egen personalstrategi bli utviklet i samarbeid med de ansattes organisasjoner.

Viser for øvrig til KS veileder: Arbeidsrettslige spørsmål som oppstår ved kommunesammenslåinger - Et juridisk verktøy for de kommuner som omfattes av en sammenslåing.

17 Oppsummering og konklusjoner

Av de alternativene som Telemarksforskning utredet så er alternativet med Narvik, Tysfjord, Ballangen og Evenes som er det mest realistiske. Det er og dette alternativet som har sterkest støtte i spørreundersøkelsen som de gjennomførte. Disse fire kommunene er allerede i dag sterkt integrert gjennom arbeidsmarkedet, det pågår stadig en prosess for tettere samarbeid mellom kommunene.

17.1 Videre prosess

Ofoten regionråd har gjennom mange møter og utredning kjørt en lengere prosess med «Ofoten-alternativet». Samtalene har bidratt til å klargjøre kommunestrukturprosessen både mentalt og konstruktivt i forhold til fremtidige endringer. Slik som prosessen står i dag, forventes det at den enkelte kommune behandler Fakta- og intensjonsgrunnlaget i det enkelte kommunestyre. Fakta kan alltid endre seg underveis ved at utviklingen følger andre veier enn det man forutså. Faktadelen gjenspeiler det bilde som man har tilgjengelige statistikker for i dag.

De politiske intensjoner som er nedfelt i intensjonsgrunnlaget vil bli et utgangspunkt for videre forhandlinger mellom kommunene. Fakta- og intensjonsgrunnlaget vil også gi et innblikk i fremtiden siden det beskriver hvordan en ny kommune blir seende ut både politisk, organisasjonsmessig og hvordan den vil ivareta lokaldemokratiet innenfor en ny struktur.

18 Forhold til andre offentlige og private organisasjoner

Kommunesammenslåingen vil berøre en rekke andre organisasjoner utenfor kommunene.

Kommunesammenslåing vil derfor kunne påvirke disse organisasjonenes virke i positiv retning siden det blir færre enheter å forholde seg til. Forvaltning vil kunne bli enklere og mer oversiktlig og forutsigbart. Organisasjoner som Den Norske Kirke, Idrettsforbund, Statsskog, NVE, nettselskaper, Politiet, Studiesentre, ect kan bli involvert i videre prosess.

19 Vedlegg

19.1 Interkommunale samarbeidsordninger i dag

Evenes og Tjeldsund har utviklet det som må være en av Norges mest omfattede kommunesamarbeid vurdert ut fra innhold. Utover vanlige samarbeidsområder som revisjon og renovasjon, har kommunene utviklet helhetlige samarbeidsløsninger for så godt som samtlige administrative støttefunksjoner, hele teknisk sektor inklusiv plan, byggesak, kart og oppmåling, eiendomsforvaltning, landbruk og miljø, med tillegg av de fleste lovpålagte helse- og sosialoppgaver. Gjennom forpliktende samarbeid har kommunene oppnådd betydelige gevinster i form av mindre sårbarhet, bedre kvalitet på tjenestene til innbyggerne og bedre ressursbruk.

Til tross for voksende interkommunalt samarbeid og mange positive nyetableringer de siste årene, preges mye av dagens oppgaveløsning av en svært sårbar og personavhengig kommuneforvaltning i Nordland. Det har vært en stadig vekst i det interkommunale samarbeidet. Dette i form av flere lokale ordninger. Nærmere analyser viser at det har vært en betydelig vekst først og fremst det lokale samarbeidet mellom typisk 2-4 kommuner.

Oppsummert kan en si at for kommunene i Ofoten, så er det stor variasjon i omfanget av interkommunalt samarbeid. Evenes har samarbeid på en rekke områder, mens Ballangen har langt færre samarbeid. Gjennomgående er det få områder som alle de fire kommunene som inngår i utredningen samarbeider om, selv om det er noen unntak. Siden det er store variasjoner i hvor mange samarbeid de ulike kommunene har, er det og stor variasjon i hvilke oppgaver det samarbeides om. Eksempelvis alle samarbeider om PPT, mens de ikke gjør det samme på barnevern. Evenes har et utstrakt interkommunalt samarbeid på administrasjon, helse- og tekniske tjenester, mens vi ikke ser det samme hos de andre kommunene.

Når vi ser på interaksjonen kommunene imellom er det tydelig at Evenes har mest interaksjon med Tjeldsund, deretter Skånland og Narvik. Narvik har interaksjon både nordover mot Evenes og sørover mot Ballangen. Men det er få områder hvor bare Narvik og Ballangen har inngått interkommunalt samarbeid, landbruk er et unntak. Vi har fått oppgitt fra Ballangen kommune at de ønsker å gjøre en henvendelse mot Narvik kommune for et samarbeid innen barnevern. Tysfjord samarbeider både sørover mot Hamarøy og Steigen, og nordover mot Ballangen.

Når det gjelder mer spesialisert tjenester, som kommunen har fått ansvar for de siste årene, er det igjen Evenes som har det mest utbredte samarbeidet, ikke minst innenfor helse. Men vi ser og at Tysfjord har samarbeid sørover om felles legevakt, felles vaktordning for jordmødre og felles kreftkoordinator. Det kan tyde på at det er behov for mer interkommunalt samarbeid i årene framover, spesielt fra 2016 når kommunen vil ha fullt ansvar for øyeblikkelig hjelp som en del av samhandlingsreformen.

Oversikt over samarbeid i Ofoten:

Område	Kommuner	Øvrige deltagere	Lokalisering
Ofoten regionråd	Narvik, Ballangen, Tysfjord, Evenes og Tjeldsund		Narvik/Evenes
ETS-rådet	Evenes, Tjeldsund og Skånland		
<u>Administrasjon</u>			
Interkommunalt arkivsamarbeid i Nordland	Narvik, Ballangen, Tysfjord, Evenes og Tjeldsund	De fleste kommunene i Nordland	Bodø
KomRev NORD IKS	Narvik, Ballangen, Tysfjord, Evenes og Tjeldsund		Harstad
Felles økonomiforvaltning ET	Evenes og Tjeldsund		Evenes
Felles kemner ET	Evenes og Tjeldsund		Evenes
Nord-Salten skatteoppkreverkontor	Tysfjord og Ballangen		
Innkjøpsamarbeid Ofoten			Narvik
IKT-samarbeid Evenes, Tjeldsund og Kvæfjord	Evenes og Tjeldsund		
Felles telefonisentral Evenes -Tjeldsund	Evenes og Tjeldsund		
Felles storkjøkken ET	Evenes og Tjeldsund		Evenes
<u>Undervisning og barnehage</u>			
PPT Ofoten	Narvik, Ballangen, Tysfjord, Evenes og Tjeldsund	Nordland fylke og Hamarøy	Narvik
Regional kompetanseutviklingskontor Ofoten	Narvik, Ballangen, Tysfjord, Evenes og Tjeldsund	Hamarøy	Hamarøy
ETS kulturskole	Evenes, Tjeldsund og Skånland		Evenes
<u>Helse- og omsorgstjenester</u>			
Ø-hjelp Narvik-Evenes	Narvik, Evenes		Narvik
ETS medisinske senter	Evenes, Tjeldsund og Skånland		Skånland
Kreftkoordinator Hamarøy, Tysfjord, Steigen, Sørfold	Tysfjord		Hamarøy
ETS kreftkoordinator	Evenes, Tjeldsund og Skånland		Tjeldsund
Felles legevakt STH	Tysfjord	Steigen, Hamarøy	Steigen
ETS legevakt	Evenes, Tjeldsund og Skånland		Skånland
ETS kommuneoverlege	Evenes, Tjeldsund og Skånland		Skånland
ETS legedistrikt	Evenes, Tjeldsund og Skånland		Skånland
ETS Legetjeneste	Evenes, Tjeldsund og Skånland		Skånland
Felles vaktordning jordmødre STH	Tysfjord		

Område	Kommuner	Øvrige deltagere	Lokalisering
ETS Jordmortjeneste	Evenes, Tjeldsund og Skånland		Skånland
Felles helsesøstertjeneste Evenes og Tjeldsund	Evenes og Tjeldsund		Skånland
ETS Fysioterapi	Evenes, Tjeldsund og Skånland		Skånland
ETS Mobil omsorg	Evenes, Tjeldsund og Skånland		Skånland
<u>Sosialtjenester</u>			
Nord-Salten barneverntjeneste	Tysfjord	Steigen, Hamarøy	Tysfjord
ETS Barneverntjeneste	Evenes, Tjeldsund og Skånland		Evenes
Narvik og omegn krisesenter	Narvik, Evenes++		Narvik
NAV Evenes og Tjeldsund	Evenes og Tjeldsund		Evenes
Psykisk helse Evenes og Tjeldsund	Evenes og Tjeldsund		Tjeldsund
ETS Rus- og pasient- koordinator	Evenes, Tjeldsund og Skånland		Skånland
Lødingen arbeidssenter AS	Evenes	Lødingen, Evenes	Lødingen, Evenes
<u>Landbruk og natur-forvaltning</u>			
Felles landbrukskontor i Nord-Salten	Tysfjord	Steigen, Hamarøy	Steigen
Felles landbrukskontor Ballangen - Narvik	Ballangen og Narvik		Ballangen
Felles landbrukskontor ET	Evenes og Tjeldsund		Tjeldsund
Skadefelling av rovvilt i Ofoten	Narvik, Evenes, Gratangen med flere		Gratangen
Narvik veterinærvaktdistrikt	Narvik og Ballangen		Narvik
Hamarøy og Steigen veterinærvaktdistrikt	Tysfjord		
Harstad og Tjeldsund veterinærvaktdistrikt	Evenes og Tjeldsund	Harstad, Kvæfjord, Skånland	Tjeldsund
Ofoten friluftsråd	Narvik, Ballangen, Tysfjord, Evenes og Tjeldsund	Gratangen	Narvik
<u>Tekniske tjenester</u>			
Felles VAR ET	Evenes og Tjeldsund		Tjeldsund
Kvitfors felleskommunale vannverk	Evenes		Skånland
Hålogaland Ressursselskap IKS	Narvik, Ballangen, Tysfjord, Evenes og Tjeldsund	Harstad, Gratangen, Lavangen, Ibestad, Kvæfjord	Narvik
<u>Brannvern og beredskap</u>			
Ofoten IUA (beredskap mot akutt forurensning)	Narvik, Ballangen, Tysfjord, Evenes og Tjeldsund	Hamarøy, Lødingen	Narvik

Område	Kommuner	Øvrige deltagere	Lokalisering
Ofoten interkommunale brannvesen IKS	Narvik, Ballangen og Tysfjord		Narvik
Felles brannvern ET	Evenes og Tjeldsund		Tjeldsund
Feiing Harstad - Evenes	Evenes	Harstad	Harstad
<u>Planlegging og byggesak</u>			
Felles plan og utvikling ET	Evenes og Tjeldsund		Tjeldsund
Felles plankontor ET	Evenes og Tjeldsund		Tjeldsund
Felles byggesak og byggforvaltning ET	Evenes og Tjeldsund		Tjeldsund
Felles kart og oppmåling ET	Evenes og Tjeldsund		Tjeldsund
Geodatasamarbeid Ofoten			
Geodatasamarbeid EKT			Kvæfjord
<u>Kulturtjenester</u>			
Lulesamisk bokbuss	Tysfjord	Hamarøy, Steigen, Saltdal, Sørfold, Fauske, Nordland	

19.2 Status tjenester i Ofoten alternativet

TILBUD	NARVIK	BALLANGEN	TYSFJORD	EVENES
SKOLER	10 kommunale + 2 private + voksenopplæring	2	3	1
Elevtall totalt	2042	302	216	158
SYKEHJEM/OMSORGS- INSTITUSJONER	5	1	3	1
LEGEVAKT	Legevakt i FAM med Gratangen og Ballangen	Ja	Samarbeid. Egen legevakt hverdager fram til kl.22.00	ETS samarbeid
BARNEHAGER	10 kommunale + 15 private	3	3	2
Vann, avløp, renovasjon	Kommunalt foretak Renovasjon flyttes til HRS IKS fra 1.1.16	v/teknisk	Samarbeid innenfor Renovasjon. Vann og avløp - egen regi	Samarbeid
FEIER	Ofoten Brann IKS	Ofoten Brann IKS	Ofoten Brann IKS	Samarbeid med Harstad
BARNEVERN	Ja (forebyggende ressursteam + barnevern + vaktordning)	Ja	Verts Kommune, STH Samarbeid	ETS samarbeid
HAVNEFORVALTNING	Narvik Havn KF	v/teknisk	Eget havnestyre fra 1.1. 2015	Samarbeid med Tjeldsund
FAMILIEVERNKONTOR	Narvik familievernkantor dekker kommunene: Narvik, Ballangen, Tysfjord, Hamarøy, Tjeldsund, Evenes og Gratangen.			
FLYKTNINGEKONTOR	Ja (del av NAV)	Ja	Ja	Ja
AREALPLANLEGGING	Ja	Ja	Ja	Samarbeid med Tjeldsund
LANDBRUKSKONTOR	§ 28 -samarbeid med Ballangen	JA, vertskommune for Narvik	Samarbeid Nord-Salten	Samarbeid med Tjeldsund
PPT	PPT Ofoten Vertskommune	PPT Ofoten	PPT Ofoten	PPT Ofoten
BRANNVERN	Ofoten Brann IKS	IKS	IKS	Samarbeid
GJELDSRÅDGIVNING	Samarbeid Ofoten	Samarbeid Ofoten	Samarbeid Ofoten	Samarbeid Ofoten
OPPMÅLING OG BYGGESAKSBEHANDLING	Ja	Ja	Oppmåling ved innleid ressurs.	Samarbeid

TILBUD	NARVIK	BALLANGEN	TYSFJORD	EVENES
KULTURSKOLE	Ja	Ja	Ja	Samarbeid
PSYKISK HELSE	Ja, Oppfølgings- tjeneste og dagsentertilbud	Ja	Ja	Ja
FRITIDSKLUBB UNGDOM	Ja (Narvik, Bjerkvik og Ankenes samt Ungdommens hus)	Ja	2	Ja
NAV KONTOR	Ja	Ja	Ja	Ja
JORDMORTJENSTE	Ja	Samarbeid med UNN Narvik	Samarbeid	Samarbeid
VETERINÆR	Ja	Sammen med Narvik	Samarbeid	Samarbeid
FYSIOTERAPI	Ja	Ja	Ja	Samarbeid
ERGOTERAPI	Ja			Ja
KOMMUNEOVERLEGE	Ja	Ja	Ja	Samarbeid
HELSEØSTERTJENESTE	Ja	Ja	Ja	Ja
LÆRINGS- OG MESTRINGSENTER	Ja			
FRISKLIVSENTRAL	Ja			
FOLKEHELSEKOORDINATOR	Ja			Ja
FRILUFTSRÅD	Samarbeid	Samarbeid	Samarbeid	Samarbeid
KRISESENTER	For kvinner og menn § 28- samarbeid Narvik verts-kommune (Ballangen, Evenes, Tysfjord, Gratangen)	Samarbeid	Samarbeid	Samarbeid
RUSBEHANDLING/- OMSORG	Ja (lavterskeltilbud dag, oppfølgingstjeneste, boliger med og uten bemanning inkl. tilbud dobbeltdiagnose)	Ja	Ja	ETS samarbeid
GEODATA	Ja			Samarbeid med Tjeldsund
NÆRINGSUTVIKLING	Futurum AS – kommunens næringsutviklings- selskap	Ja		Ja